

[【2025年4月発】北欧&アラスカコースのクルーズ旅行](#)[ゼーブルージュ\(ベルギー\)歴史を刻むベルギーの古都を訪ねて | クルーズコレクション | 世界一周クルーズ旅行ならピースボートクルーズ](#)[ゼーブルージュ | 世界一周旅行ならピースボートクルーズ](#)[ブルージュ\(ベルギー\)のおすすめ観光スポット クチコミ人気ランキング【フォートラベル】 | ベルギー | Brugge](#)[ブルージュ 旅行・観光ガイド 2023年 - トリップアドバイザー](#)[ブルッヘ - Wikipedia](#)[在ベルギー日本国大使館](#)

ブルージュ（Brugge）の北約15kmに位置する、北海に面した港町。ブルージュとはボードワン運河でつながっています。ブルージュはハンザ同盟の主要拠点として栄えたフランドル地方を代表する観光都市。街中に流れる川と、そこに架かる橋が大変美しい水の都です。ブルージュの歴史地区は2000年にユネスコ世界遺産に登録されました。



ベルギーの古都をめぐる

中世後期、バルト海や北海を中心に栄えたハンザ同盟。ベルギー北部のフランドル地方は毛織物の産地として発展し、特にブルージュの街にはハンザ同盟の四大外地商館のひとつが置かれるなど、交易の拠点として重要な役割を果たしました。船が寄港するのは、「海に架かる橋」を意味する港町ゼーブルージュ。この街を起点に、フランドル地方の中心都市ブルージュや古都ゲントを訪れ、ハンザ同盟の栄華を今に伝える世界遺産の街並みを散策します。ベルギーを代表する味覚である、チョコレートとの出会いも楽しみです。

ハンザ同盟

1356～58年、ブリュージュの商館を拠点とするハンザ商人と、フランドル地方の在地商人との争いが激化し、ハンザ商人が本国都市に援助を求めてきた事件を契機に、リューベックの提唱によるハンザ諸都市の会議が開かれた（ハンザ総会の起源）。

治安

[実は危険？ベルギー旅行で事前に知っておきたい注意点&治安情報5つ | 世界一周ノート ネコトラ！](#)

ベルギーですが、治安はヨーロッパ諸国のなかでもあまり良い方とは言えません。日本人被害の大半はスリや置き引きといった盗難被害で占められていますが、強盗などの凶悪犯罪に遭ったケースも報告されているため、常に自分の持ち物と周囲に目を光らせておく必要があります。

オプションツアー

【ピースボート】

114、115はない

[2025年4月Voyage120 オプションツアーのご案内](#)

【映画】 ヒットマンズ・レクイエム

【動画】

[ベルギー ブルージュの町並みを自宅で楽しもう♪ - YouTube](#)[【ベルギー】ブルージュ1日観光！蚤の市 | ビール | ワッフル | チョコレート | Brugge | Vlog - YouTube](#)

【Get Your Guide】

[2024年 ブルージュのおすすめの名所&観光スポット - 無料キャンセル | GetYourGuide](#)

寄港地情報

[ゼーブルージュ（ベルギー）寄港、ブルージュの街歩き | tomiのブログ](#)[港・寄港地図鑑 | iCruise（海外個人旅行を提供する高級クルーズ専門デスク）](#)[寄港地情報 | 北欧 | ベルギー | ゼーブルージュ/ブルージュ | IMA・MSCクルーズ正規特約店](#)

ピースボートは、ベルギーのゼーブルッヘ港のゼーブルッヘ・クルーズ・ターミナルに停泊します。このターミナルはスウェーデン埠頭（Zweedse

Kaai) 付近に位置しており、多くのクルーズ船がここに停泊します。下船後、乗客は無料のシャトルバスを利用してターミナルに移動でき、ターミナル内には交通案内カウンターやお土産店、公共施設などのサービスがあります。ここからブルージュへ向かうためのタクシーやバス、列車などの交通手段も利用可能です

公用語

[ベルギーの言語 | O'Bon Paris | Easy to be Parisian](#)

ベルギーの最も面白い点の一つは、一つの国で3つの公用語が使われていること。ベルギーはその立地から、国境を共有するフランス、オランダ、ドイツに支配されてきたことに由来します。現在では、標識などはフランス語とオランダ語で書かれており、商品表示は最低2ヶ国語で書かれています。この多言語文化は、ベルギーでしか味わえないものの一つです。

通貨：1ユーロ＝169円（2024年5月現在）

通貨はユーロ（€、Euro）です。

気候

夏の平均気温は約23度と快適。ただし夏場でも朝晩は冷えるので上着は忘れずに。冬場は冷え込みが厳しいため、防寒対策をしっかりとしましょう。旧市街地は石畳の道ばかりとなっているので、歩きやすい靴は必須アイテム。ベストシーズンは4～9月頃。ただし7、8月のブルージュは団体観光客が一気に増えるので、可能ならば、その前後の6月か9月に休みを取って出かけてしまうのも手。

物価

ベルギーでは、商品やサービスの価格は日本と比較してやや高めに感じるかもしれません。食品の場合、野菜や果物は大容量で販売され、価格も日本と比較して手頃です。しかし、レストランでの食事は一人あたりの食事代は概ね2,000円～3,000円からが目安となります。これは日本の平均的な外食費用よりも少し高いです。1日に使う食費は1万円程度はみておきましょう。とはいえベルギーのレストランでは、1品のボリュームが多く味も質も満足度は高いため、納得できる価格設定ではあります。

[【2024最新版】ベルギー旅行にはいくら必要？ベルギーの物価とお得に旅するコツを伝授します！ | ロコタビ](#)

チップ

ヨーロッパ内でも国ごとに事情が異なりますが、ベルギーにおいては、公式なチップという考え方がありません。（但し、気持ちということでプラスアルファでチップを別途、払うこと自身はお店としては歓迎です。）

[ベルギー案内人さんの回答 - joe1205様 ご質問を頂き有難うございます。ご著効の際には各国の事情がありま... | ロコタビ](#)

人口/面積

ベルギーの人口は東京都の8割強にあたる約1,128万人、面積は九州より少し小さい約3万平方キロメートルです。そのうちブリュージュは面積：140,99 km²。人口（神奈川区の50%）12万人（2022年現在）

移動手段

【ゼーブルージュ港から観光地のブルージュまで】……ピースポート体験記

ベルギーのゼーブルージュ港から観光地のブルージュまでは遠く、公共交通も不便とのことで、[オプショナルツアーの「ブルージュ送迎バス」](#)をとっている。港ゲートの前には「自由行動」で個人またはグループで行動する人たちが送迎バス待ちの長い列にならんでいる。タクシーを待っている人もいるがタクシーはほとんど来ない。しびれを切らして最寄りの鉄道の駅へと向かって歩き始める人もいる。「寄港地情報」によると最寄りのゼーブルージュ・ビーチ駅までは徒歩で30分ほどのこと。また、本日は日曜のためブルージュまでの電車は2時間に1本とのこと。

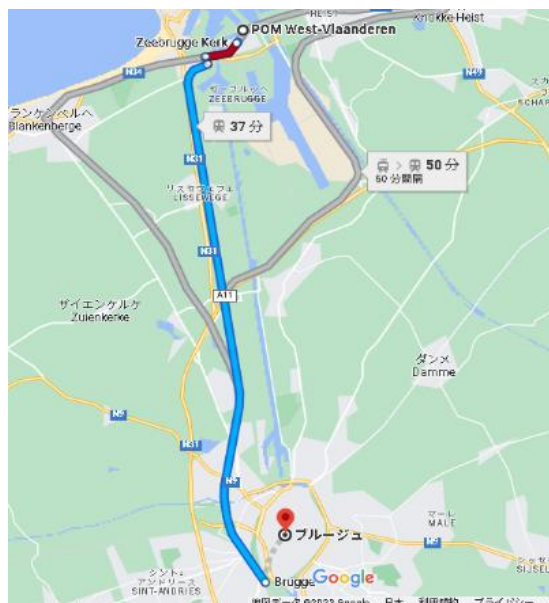
自分たちで電車を使ってブルージュに行った人たちによると、2時間に1本のブルージュからの電車は大幅に遅れたとのこと。すぐく焦ったという人も一方、ホームにはピースボートの乗客が大勢いたので気楽に待ったという人もいた。そして、帰船リミット時間が迫るなか最寄りの駅から港までの道を歩くひとが多いため、ツアーを終えたバスが歩いている人を拾って運んだらしい。

【プライベートオプションツアー】

午前中に港から市内まで30分ごとに運行し、午後に30分ごとに港に戻る迅速な送迎サービスをご利用ください。ブルージュの美しい街でのクルーズの途中降機で、交通機関のニーズを心配する必要はありません。

[ゼーブルッヘからブルージュへの往復クルーズ シャトル サービス | GetYourGuide](#)

【ブリュージュの移動手段】



ブルージュの交通機関はとてもシンプル。他の都市のようにメトロやトラムがなく、バスのみが運行しています。一番多く使うのは、ブルージュ駅からブルージュ中心部のマルクト広場行きのバスですが、歩いていく人も多く、バスに全く乗らないで観光することも可能です。

map

[ブルージュ - Google マップ](#)

特におすすめしたいのが、運河クルーズ！ブルージュのかわいい街並みとゆったりした雰囲気存分に満喫できます。

次に個人的におすすめなのは、ブルージュの鐘楼とシント・サルヴァートル聖堂です。

上記の観光スポットの他にも、ベルギーワッフル、チョコレート、ムール貝の食べ歩きやお土産選びも楽しそうだと感じました。好みに合わせてプランを組んでみてください。

ブルージュ観光

観光マップ

ブルージュはベルギーの北西に位置する街です。観光としては英語読みのブルージュと呼ばれることが多いですが、オランダ語のフラマン語読みであるブルッヘと呼ばれることも。ベルギーの代表的な観光地のひとつで、3つの世界遺産を有しています。中世の雰囲気が残る街並みは美しく、「屋根のない美術館」と言われるほど！

- ・歴史地区（街並みが世界遺産に登録されている）
- ・フランドル地方のベギン会修道院群に含まれるベギン会修道院
- ・ベルギーとフランスの鐘楼群に含まれる鐘楼

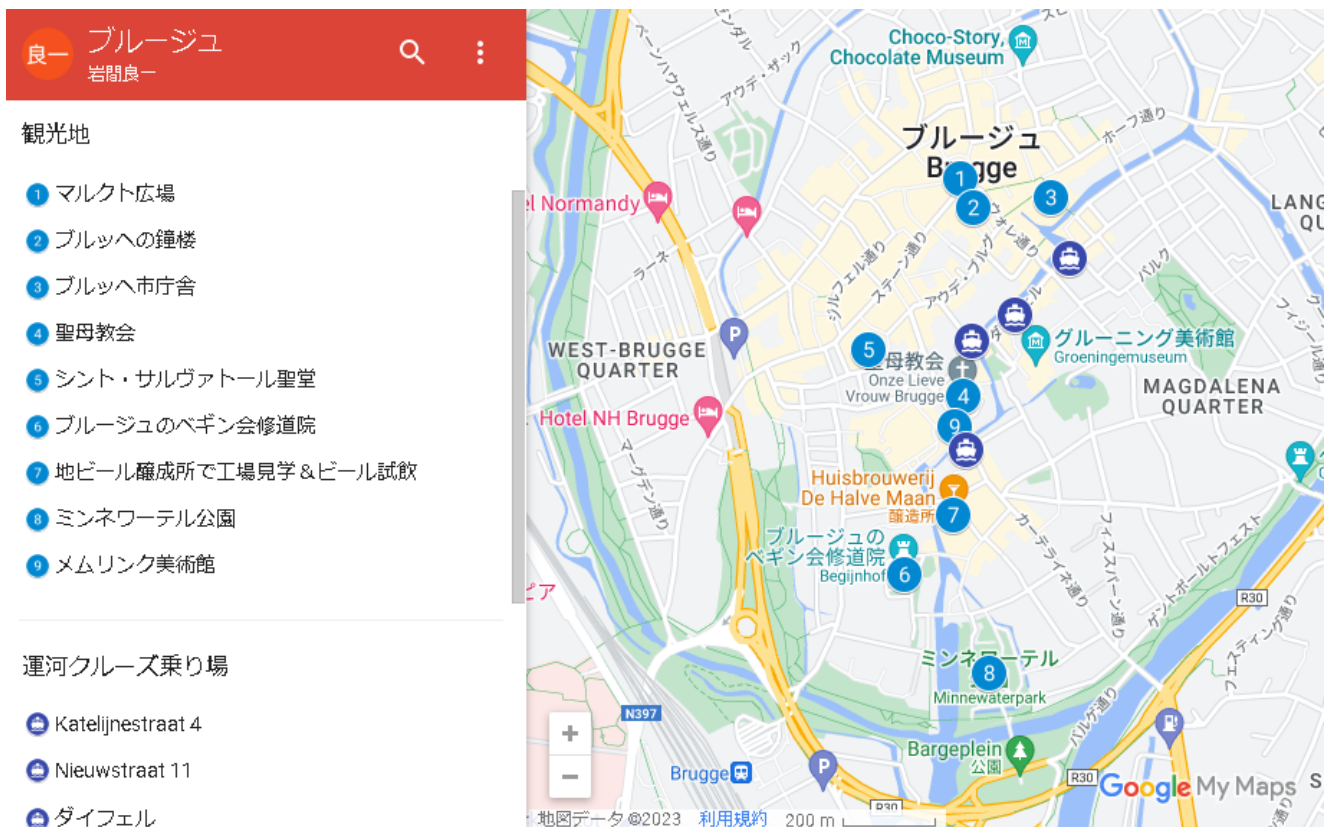
[大満足プラン！ブルージュ観光のモデルコースと観光スポットを徹底解説](#)

[ブルージュ観光で一番おすすめの運河クルーズ【利用方法・体験談・注意点】](#)

[『夫婦2人の気まま旅（Day2-①）ブルージュ』ブルージュ\(ベルギー\)の旅行記・ブログ by meryさん【フォートラベル】](#)

[【ベルギー】可愛すぎる街並みを満喫☆ブルージュ観光おすすめ1泊モデルコース！-SFBloss](#)

[GOベルギー！⑨ブルージュでチョコにまみれてお買い物篇 | あつみの旅ノート ✈ | note](#)



観光地

① マルクト広場

ブルージュの鐘楼やギルドハウスに囲まれたマルクト広場。ブルージュ観光の中心地的な存在です。現在は飲食店として利用されています。

マルクト広場では馬車に乗ることもできま

② ブルージュの鐘楼

塔のてっぺんまで登ることができます。高さは83mで、366段のらせん階段を自力で登っていかねばなりません。

営業開始する9:00直後に行ったところ、ほとんど並ばずにチケットを購入できました。朝一に行くか事前にチケットを購入しておくのがおすすめです。しかし、中がせまいため入場制限がかかることがあるとのこと。やはり人が少ない朝一に行くのが正解かもしれません。

1回30分程度で60€でした。
日本でいう人力車のような感覚で利用することができ、ブルージュの街を回りながら観光スポットも紹介してくれます。



中には鐘やカリヨンが設置されています。タイミングが合えば実際にカリヨンの演奏や鐘が鳴るところを見ることができますよ。
頂上からはブルージュの街を一望できます！
大人（26歳以上）14€



⑤ 運河クルーズ

ブルージュの街中にある運河をボートに乗ってクルージングができます。ブルージュの街を違った角度から見ることができ、白鳥のそばを通ったり、観光名所のガイドを聞けたりと満足度の高いプランです。
10:00-18:00（最終出航は17:30）
大人（12歳以上）12€
朝一で行くと空いていますが、それ以外は行列ができます。約30分



⑥ ブルグ広場（聖血礼拝堂・ブルージュ市庁舎）

ブルグ広場はマルクト広場から歩いてすぐの場所にあり、聖血礼拝堂や市庁舎があります。どちらの中に入ることができます。礼拝堂は2階建てになっていて、2階の教会が美しかったです。10:00-17:15（10:45-12:15はミサのため2階に入場不可）無料（博物館は3€）
ブルージュ市庁舎の1階部分には無料で閲覧できる場所がある



⑦ 聖母教会

ミケランジェロの聖母子像が展示されている聖母教会。聖母教会の教会部分は無料で入場できます。博物館は教会の裏側だけで規模が小さいので、7€はやや高いかなと感じました。無料のゾーンに聖母子像のレプリカがあるので、これで満足できる方は博物館まで入る必要はないかもしれません。
9:30-17:00



⑧ シント・サルヴァートル聖堂

シント・サルヴァートル聖堂は、全て無料でみられます。ただし、13:00-14:00の間は入場できなくなるので気をつけてください。写真では伝わりませんが、ステンドグラスが裏側にずらっと並んでいてとっても綺麗！聖母教会よりも華やかな印象でした。なんと博物館もついていて、無料で鑑賞できます。



⑨ ベギン会修道院

世界遺産に登録されているベギン会修道院。12世紀のとき、女性が自立して生活できるのを支援する共同体だったとのこと。目の前に芝生が広がっていて、閑静で神聖な印象でした。



⑩ 地ビール醸成所で工場見学&ビール試飲

ブルージュの地ビール醸成所である「De Halve Maan」。ここでは工場見学ができる他、地ビールが飲めるバーやお土産ショップがあります。工場見学はオンラインでチケットを購入（15€）できます。工場見学は約45分。地ビールを作る工程や原料、輸送方法などを詳しく説明してくれます。



⑪ ミンネワテル公園（愛の湖公園）

観光スポットとして人気ですが、湖があるだけ

⑫ メムリンク美術館

運河沿いに建つ重厚なハンガリーの建物で
ゼーブルージュ

観光客にとってバスやタクシー、レンタカーは、
なので個人的にはわざわざ足を運ぶ必要は
ないかも…と感じました。白鳥がいることでも
有名ですが、運河クルーズからでも見られる
場所です。

とはいえ、ブルージュ駅から中心に向かう
ルート上にあるので、道中にあれば立ち寄っ
てみましょう。



建物の外壁に建つ壁面はレンガ造りの建物で、
すぐそばには運河クルーズの乗り場もありま
す。フランドル画家のハンス・メムリンクの作
品をはじめ、主に宗教画が展示されていま
す。メムリンクの代表作である「聖カタリナの
神秘の結婚」や、ベルギー七大秘宝の1つ
である「聖ウルスラの聖遺物箱」は必見です
よ。入場料：12ユーロ



レストラン

レストランmap

欧州全体に言えることだと思うが、「安い」外食というのがそもそも存在しない。

ブルージュのような慣習的に外食に禁忌のないエリアでは、食事はコース（それが2コースだとしても）楽しむもの、ゆっくり時間をかけて楽しむもの、他人にサービスされるもの、もちろんアルコール付で、という考え方がひとつあるからではないかと思う。外食は贅沢で避けるべきだという考え方がある欧州の別のエリアでは、また別の理由で高価になる。

ブルージュで一番安い定食のランチを食べるとしても、飲み物（飲み物はすべて有料である）を入れれば、最終的にはどんなに安く見積もっても20ユーロを下ることはないのではないか。ランチ時にレストランの集まる界隈の看板を見て回り、もしランチが10ユーロなら格安、15ユーロならベルギーの外食ランチの感覚としては全然高くない。そういう基準を覚えておかれると参考になるかもしれない。ランチをそこそこのレストランで楽しみ（例えばおすすめ Sans Cravat（1つ星）のランチは35ユーロ。2014年時点）、夜はマルクト広場までブラブラ出て屋台でフritツを食べたり、その後バアでベルギービールを飲み、つまみのサラミやチーズを食べるというのもひとつの食べ方かも。チーズはオールド・ブルージュ(Oude Brugge)をね！

[ブルージュ\(ベルギー\)のおすすめグルメ・レストラン クチコミ人気ランキング【フォートラベル】 | ベルギー | Brugge](#)

良一 ブルージュ
岩間良一

運河クルーズ乗り場

レストラン

1

Chez Albert - Gauffres - Waffles

2

Atelier Quatre Mains

3

That's Toast

4

@Tatties

5

Gouden Karpel

6

Sint Joris restaurant

7

Oud Kanthuys

8

De Gastro

お土産

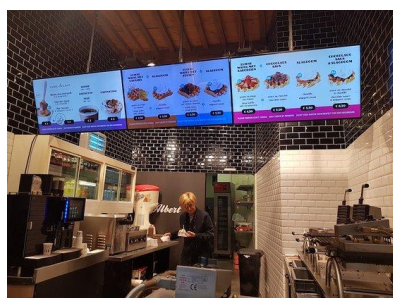
restrant

残念ながら、バーは酒を提供する場所で、おつまみは全く豊富ではない。ホテル、Duke's Palaceのバーでは、サラダや、ヨーロッパ・エビじゃこのコロッケをバー・フードとして出し、結構美味しいので使いやすいと思う。こちらのテラス席はおすすめです。

注意してほしいのは、ブルージュにはランチの営業日が限られているお店が多いということです。私はいくつかのお店をトリップアドバイザーでピックアップしてランチに向かったものの、きちんと営業日を調べなかったせいで入れなかったお店がいくつもありました。

①Chez Albert Breidelstraat

焼き立てのおいしいワッフルが食べられます。本当に焼き立てでかなり熱いので、受け取る時は気を付けてください。トッピングがあるものには、ベルギーの旗もおまけでついていてフォトジェニックでした



②Quatre Mains (クワトロ・メインズ)

創作ベルギー料理を楽しめるレストラン。中庭のパティオテーブルがあり、屋外でも食事を楽しめます。手作りブラッターチーズをはじめ、旬の食材をふんだんに使ったメニューは、彩りも良く見た目も抜群。良質なランチを屋外でゆっくり堪能できますよ。



③That's Toast!

13時くらいに訪れると、店内は満席。入り口は狭く見えるけど、カウンターの横から店の奥に進め、実は結構広い。中庭っぽいところもある。オープンサンドが食べられます。ブルージュに来たら絶対に行くべし！というほどではないけれど、味も、雰囲気も、接客も爽やか。



④At Tattie's

物価がどうしても高いブルージュで安く食事ができる貴重なカフェ。お勧めサンドイッチ。ワッフルは少し生地がすかすかした感じですが、チョコレートソースはさすがベルギー！とてもおいしいです。



⑤デン ゴーデン カーペル Den Gouden Karpel

フィッシュバーの方で、スープ、メイン、パンの日替わりランチをいただきました。店内に入ると惣菜のテイクアウトのコーナーがあり、その奥にテーブルが並んでいます。この日のメインは白身の魚の料理でしたが、味付けが上品というか、、薄かったです。でもしっかり野菜も入っていて、スープも美味しかったし、お腹は満足しました。この店では、ベルギー名物のムール貝も食べられます。フィッシュワートールゾーイ（26.45ユーロ）、小エビのコロッケ（14.95ユーロ）



⑥Sint Joris

カジュアルなレストランです。店内はお洒落な内装、煉瓦です。気軽にランチをとることが出来ました。料理も美味しく、ゆっくり寛ぐことが出来ました。特にムール貝が美味しかったです。一番驚いたのが、日本語メニューがあったこと。



⑦'t Oud Kanthuys

ベルギーではひたすらベルギー料理を堪能しようと、いろいろ探して利用したお店です。お決まりのビールと「トマトソース・ミートボール」「小エビのサラダ」「小エビのクリームコロッケ」をいただきました(ガイドブックの写真を覚えてオーダー)



⑧デ ガストロ (De Gastro)

店内の雰囲気もよく、スタッフも感じが良かったです。バケツに入ったたくさんのムール貝と、エビが美味しく、ボリューム満点でした。たぶん、ムール貝に付いていたと思われるフレンチフライの量も凄くて、こちらは半分しか食べられませんでした。





B級グルメ（ポルトの名物）

ブルージュのグルメといえば、やはりベルギーなのでチョコレート、ワッフル、ムール貝、ビールが人気です。街中にはかわいいショーケースにチョコレートがいっぱい並んでいてワクワクしますよ。

[ワッテルゾーイが美味しい☆ブルージュで訪れたおすすめレストラン | 1weekヨーロッパ](#)

[ベルギーで食べたい！おすすめのローカルフード15選](#)

棒ワッフル

映えないトッピングを選んでしまったのですが、フレーバーによってはカラフルでかわいい！ちなみに、チョコレート部分は外国っぽい味で甘味が強かったので、コーヒーも注文すると良いかもしれません。ワッフルもおしゃれでした！串にささっているワッフルです。



定番ワッフル

棒付きワッフルのお店もかなり気になりましたが、やはり定番のワッフルの方がいいかなと思い、こちらにしました。朝食食べたものと同様、生地がねっとりとしていて甘く、とても美味しかったです！！



ワッテルゾーイWaterzooi

ワッテルゾーイとはフランダース地方の郷土料理で、肉類や魚介類を煮込んで作るクリームシチューのこと。ベルギー旅行では是非とも食べたかった料理のひとつです。Den Gouden Karpel デン・ゴーデン・カーペルをオススメさせて頂きました！テラスでのんびり味わうビールと美味しいシーフードは格別でした。



カルボナード

ブルージュ名物カルボナードはなんと黒ビールで柔らかく煮込んだ牛肉料理。本当に柔らかくて、美味しいです。't Lammetjeというお店でビールとカルボナードで24.5ユーロ。



フリッツ（Frites）

フリッツとはフライドポテトのこと、ベルギーではこのように呼ばれています。フライドポテト発祥の国であり、そしてさすが美食の国だけあって、2度揚げするというこだわり。そのため外はかりっと、中はほくほくでとっても美味しいんですよ！世界遺産の鐘楼の真下の2店舗が競い合っている。



ムール貝の白ワイン蒸し（Moules marinieres）

ベルギー料理の代表は、なんと言ってもムール貝の白ワイン蒸し。ムール貝をセロリとネギなどと一緒に白ワインで蒸したシンプルな味付けで、ベルギーの人は1人で小鍋1つ分（1キロほど）食べるのが通常です。ボリューム満点に見えますが、食べ始めると止まらなくなる美味しさ。



「町行く人の大半が観光客」と言えるブルージュの“チョコ&レースショップ密度”は世界一の町と言っても良さそうなほど。必然的にこのふたつはブルージュお土産候補の筆頭にあがります。

[ベルギー・ブルージュで見つけた！大満足のお土産探し！](#)

良一 ブルージュ
岩間良一

🔍 ⋮

レストラン

お土産

① Chocolaterie Suikerbuyc

② Chocolaterie Dumon

③ Neuhaus

④ ロココ ミーケブラック


⑤ Dille & Kamille - Brugge

⑥ 2be shop / The Beerwall / 2be bar

⑦ Carrefour

⑧ ザ・ポトルショップ

Google マイマップで作成した要素



①ショコラトリー スークルブック**Chocolaterie Suikerbuyc**

ブルージュでは老舗のチョコレート店です。家族経営のこじんまりとした店内ですが、奥がチョコレートの作業所となっているようで、作っているところが見えました。チョコレートの種類は多く、迷っていると詰め合わせたBOXを勧められて購入しました。思った以上に沢山のチョコレートが入っていました。


**②ショコラトリー デュモン (シモン スティー
グイン広場店) Chocolaterie Dumon
(Simon Stevinplein)**

ブルージュ郊外で創業した比較的新しいチョコレート店です。好みのチョコレートをBOXに入れてもらいました。種類も豊富で品質が良い割にはお手頃価格で、もっと買えばよかったと思いました。


**③ノイハウス (ブルージュ店) Neuhaus
(Brugge)**

ベルギーといえばチョコレートが有名ですね。いろんなブランドがあって選ぶのも正直難しいです。ブルージュには直営のノイハウスのショップがあります。おみやげついでにチョコレートを選びましたが、パッケージも可愛くて楽しいです。

**④ロココ ミーケ ブラック**

有名なベルギーレースの産地のひとつ、ブルージュにあるレース専門店です。マルクト広場の南側にあるメインストリートにあります。テーブルクロスやティッシュカバー等様々なレース商品が所せましと置かれ、お手頃価格から高級品まで幅広い価格のものがありません。


**⑤ディル アンド カミーユ Dille &
Kamille**

チョコレートラインのお隣がディル・カミでした。可愛いキッチン雑貨がたくさんのお店！！フライパンとか重すぎるけどめっちゃ可愛い！！型抜きもいろんな種類があって、キッチングッズがほとんど揃ってます！結局購入したのはエプロンと調理器具を少し。

**⑥2 be Beer Wall**

お菓子、食品、ビールなどベルギー製品ばかりを揃えているお店ですが、お勧めは奥のピアカフェです。昼も夜もとても賑わっています。サーバーで注がれるビールを味わえ、一杯2Euroと安い！！外にも席があり運河を眺めながら美味しいビールがいただけます。ブルージュで一番のベストフォトポイント。

**⑦スーパーのCarrefour**

チョコレート専門店のチョコレートよりもだいぶリーズナブルに購入できるので、バラマキ用のお土産には適しているかも？フライドポテト用のソース。黄色いラベルは、ポピュラーなマヨソース、赤いラベルが、刺激的かつネーミングも不思議なSAMURAIソース。

**⑧ザ・ボトルショップ**

ベルギービールには、必ず専用のグラスがあるので、セットで購入すれば、ビールを飲み終わった後もずっと楽しめます。The Bottle shopはマルクト広場近くにある酒店で、アクセスしやすいです。



ブルージュへのクルーズ旅行をお楽しみいただけるよう、午後から夜の観光スケジュールを具体的に計画してみましょう。

午後:

14:00 - 14:30: クルーズ船からの上陸

ブルージュの港に到着し、船から下船します。

14:30 - 15:00: 市内散策開始

ブルージュの中心地へ向かいましょう。市内には美しい中世の建築物や舗装された小道が広がっています。

15:00 - 16:30: ブルージュの主要観光地巡り

ブルージュの中心広場（Grote Markt）やベルフリータワー（Belfry）など、主要な観光地を訪れます。

夕方:

16:30 - 18:00: カフェでの休憩

ブルージュの素晴らしいカフェで、地元のビールやワッフルなどの美味しいおやつを楽しみましょう。

18:00 - 19:30: 夕食

レストランでの夕食をお楽しみください。ブルージュは美味しい料理が豊富です。ビールやチョコレートもお忘れなく！

夜:

19:30 - 21:00: 夜景散策

ブルージュは夜になるとさらに美しく輝きます。イルミネーションに彩られた中世の建物や運河を散策しましょう。

21:00 - 22:00: 夜のクルーズ船への帰還

クルーズ船に戻り、ブルージュの夜景を船から眺めながらリラックスしましょう。

22:00: クルーズ船出発

ブルージュを後にし、次の目的地へ向かいます。

このスケジュールは、ブルージュの主要な観光地や飲食店を楽しむためのものです。お好みや時間に余裕があれば、他のアクティビティや観光スポットも追加してみてください。

ブルージュの自転車事情

ブルージュは自転車での観光や移動が非常に便利な都市です。以下にブルージュの自転車事情について詳しく説明します。

自転車インフラ

自転車道: ブルージュは自転車道がよく整備されており、市内や郊外の観光地へのアクセスがしやすいです。専用の自転車レーンが多くあり、サイクリングしやすい環境です。

自転車駐輪場: 市内には多くの自転車駐輪場があります。観光スポットや主要駅、ショッピングエリアの近くには駐輪場が設置されています。

自転車レンタル

レンタルショップ: ブルージュには多くの自転車レンタルショップがあり、観光客向けに様々な種類の自転車を貸し出しています。電動アシスト自転車や子供用自転車もあります。

料金: レンタル料金は数時間から1日単位で設定されており、料金は店舗や自転車の種類によりますが、通常は1日あたり10ユーロから20ユーロ程度です。

観光スポット

旧市街: ブルージュの旧市街は自転車での観光に最適です。石畳の道や運河沿いの景色を楽しみながら、自転車で効率的に観光スポットを巡ることができます。

郊外: ブルージュの郊外には美しい田園風景や小さな村々があり、自転車でのんびりと巡ることができます。人気のあるルートには、ダム（Damme）やリッセウエフ（Lissewege）などがあります。

安全対策

ヘルメット: ベルギーではヘルメットの着用は法律で義務付けられていませんが、安全のために着用することをお勧めします。

交通ルール: 自転車も車両とみなされるため、交通ルールを守ることが重要です。特に交差点や信号のある場所では注意が必要です。

イベントやツアー

サイクリングツアー: 地元のガイドが案内するサイクリングツアーも人気です。ガイド付きのツアーでは、効率よく主要な観光スポットを巡りながら、歴史や文化についての説明を聞くことができます。

ブルージュは自転車での観光が楽しめる魅力的な都市です。自転車を利用して、自由に市内や郊外を巡ってみるのも良いでしょう。

観光コース

[Zeebrugge :: Cruise Express](#)

<寄港地：セーブルージュ→ブルージュへの移動方法>

案1：ピースボートの送迎サービス（オプションツアー）9,000円 セーブルージュD1~5

案2：Cruise Expressが提供するシャトルサービス：往復£25（4000円）

※ターミナルからブルージュへ午前8時30分から正午まで、30分ごとに運行しています。帰りの便はクルーズ船のスケジュールに合わせて午後に行われます。ゼーブルージュ港に到着したら、「無料ポート シャトル」(赤いバス) に乗り、出口ゲートまでお送りします。そこからバスまでは少し歩くだけです。クルーズ船は通常、ツウィーフェ カイに停泊します。以下の手順に従って当社を見つけてください。

ブルージュ バージュ広場のバス停での降車とピックアップ。

案3：Get Your Guideのツアー：午後に出発、夜迎えの30分間隔があるか

案4：セーブルージュ→ブルージュ：自転車（1時間：20km）

マルクト広場の駐輪場（Underground bikeparking market square）に自転車を止め、駐輪後は徒歩観光

ブルージュ→セーブルージュ：電車利用（暗くなるので自転車はng）

※案1、案2の場合、レンタルサイクルも良い

【案4でブルージュの街を散策】セーブルージュからブルージュまでの自転車道が整備されてる

Underground bikeparking market square（駐輪場）

→Rozenhoedkaai 乗り場：運河クルーズ €12：30~40分で同じ場所に戻る

→ブルッヘ市庁舎(0.22km,3分/1分)

→ブルッヘの鐘楼（Belfry）（0.17km,2分/1分）

→マルクト広場（Grote Markt）（0.08km,1分/1分）

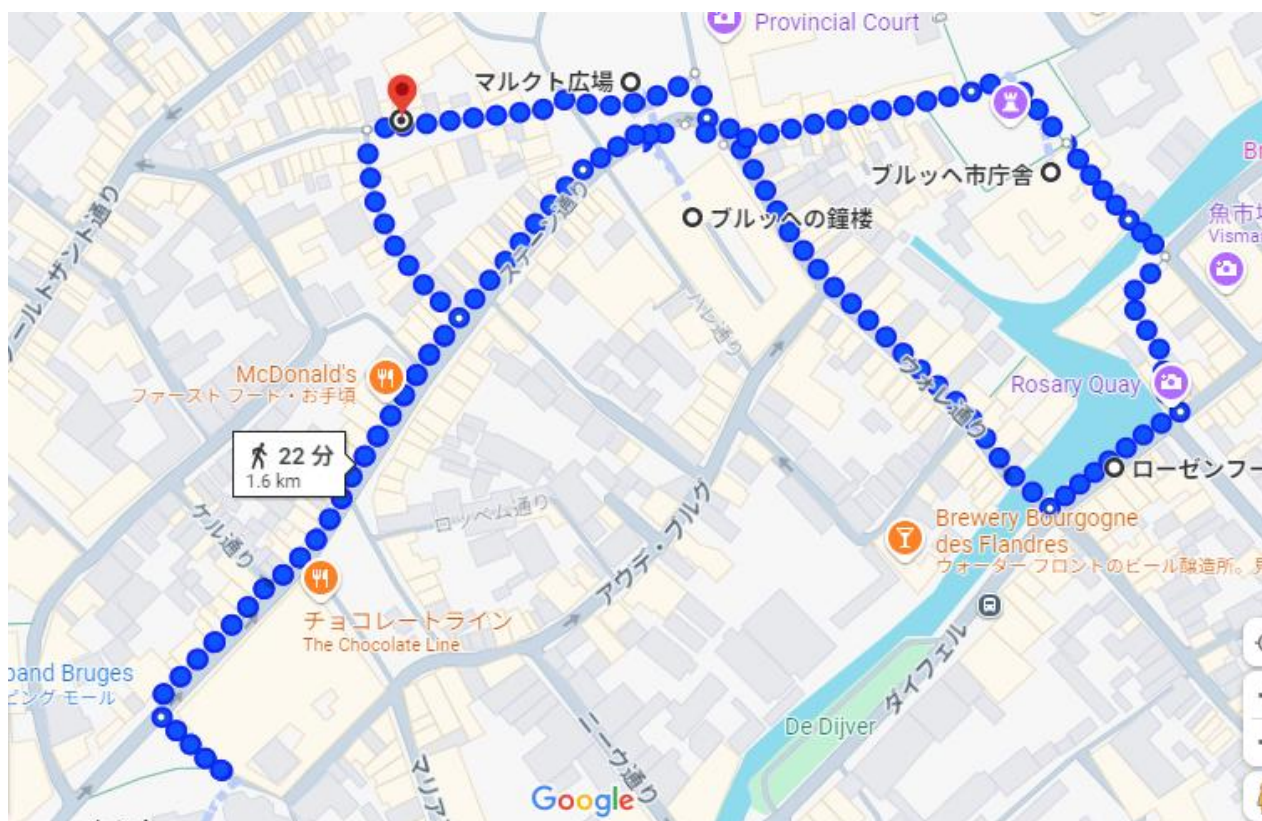
→シント・サルヴァートル聖堂(0.45km,5分/2分)

→Underground bikeparking market square（駐輪場）（0.5km,5分/2分）

→ブルージュ駅（Brugge）（列車は1本/時間）（1.5km,20分/5分）

→Brugge19:34→Zeebrugge-Strand19:50（Zeebrugge-Dorp駅、Zeebrugge-Strand駅）

※自転車を車内に持ち込む場合は必ず袋にじ入れる



【案1、案2でブルージュの街を散策】 320分（5時間20分）

Cruise Expressのバス停（Bargeplein公園）

ブルージュ散策 160分

＜⑧ミネワテル公園＞ 10分（280m,4分）

＜ブルージュのベギン会修道院＞ 10分（350m、4分）：外観の見学

＜⑦地ビール醸成所で工場見学&ビール試飲＞ 10分（280m,4分）：工場見学は45分

- <⑨メムリンク美術館> 10分 (240m,3分) : 外観見学でもよい
- <④聖母教会> 10分 (24m,1分) : 無料ゾーンの聖母マリア像の見学
- <⑤シント・サルヴァートル聖堂> 30分 (260m,4分) 無料
- <①マルクト広場> 30分 (400m,5分) : 休憩でお茶
- <② ブルージュの鐘楼> 30分 (24m,1分) : 頂上からはブルージュの街を一望! 14€
- <③ブルグ広場 (聖血礼拝堂・ブルージュ市庁舎) > 30分 (170m,2分)

ディナー 90分

- ⑤デン ゴーデン カーペル Den Gouden Karpel 4.1
- ②Quatre Mains (クワトロ・メインズ)
- ⑧デ ガストロ (De Gastro) 4.6
- ⑦'t Oud Kanthuys 4.1

運河クルーズ: 50分

€12 : 30~40分で同じ場所に戻る。10:00-18:00 (最終出航は17:30)

Rozenhoedkaai 32 乗り場: 運河クルーズ 30分 (220m,3分) : 待ち時間: 27分

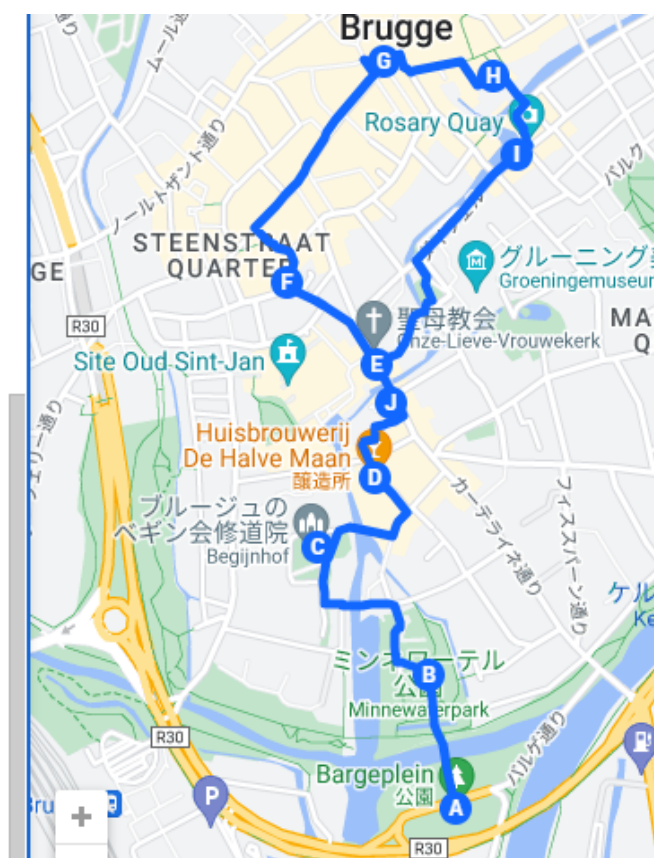
Rozenhoedkaai 32 乗り場→Katelijnestraat 4 乗り場 : 20分

Cruise Expressのバス停 (Bargeplein公園) に戻る 20分

(800m,11分)

Bargeplein から Katelijnestraat 18, 8000 ...

- A** Bargeplein
- B** ミンネワテル公園
- C** ブルージュのベギン会修道院
- D** 地ビール醸成所で工場見学&ビール試飲
- E** メムリンク美術館
- F** シント・サルヴァートル聖堂
- G** マルクト広場
- H** ブルッヘ市庁舎
- I** Rozenhoedkaai 32
- J** Katelijnestraat 18, 8000 Brugge, ベルギー



参考サイト

- [【2025年4月発】北欧&アラスカコースのクルーズ旅行](#)
- [ゼーブルージュ\(ベルギー\)歴史を刻むベルギーの古都を訪ねて | クルーズコレクション | 世界一周クルーズ旅行ならピースボートクルーズ](#)
- [ブルージュ\(ベルギー\) のおすすめ観光スポット クチコミ人気ランキング【フォートラベル】 | ベルギー | Brugge](#)
- [ゼーブルージュー | 世界一周旅行ならピースボートクルーズ](#)
- [ブルージュ 旅行・観光ガイド 2023年 - トリップアドバイザー](#)
- [ブルッヘ - Wikipedia](#)

[在ベルギー日本国大使館](#)

[ブルージュ - Google マップ](#)

[ゼーブルージュ（ベルギー）寄港、ブルージュの街歩き | tomiのブログ](#)

[ベルギー ブルージュの町並みを自宅で楽しもう♪ - YouTube](#)

[【ベルギー】ブルージュ1日観光！蚤の市 | ビール | ワッフル | チョコレート | Brugge | Vlog - YouTube](#)

[実は危険？ベルギー旅行で事前に知っておきたい注意点&治安情報5つ | 世界一周ノート ネコトラ！](#)

[港・寄港地図鑑 | iCruise（海外個人旅行を提供する高級クルーズ専門デスク）](#)

[寄港地情報 | 北欧 | ベルギー | ゼーブルージュ／ブルージュ | IMA・MSCクルーズ正規特約店](#)

[ベルギーの言語 | O'Bon Paris | Easy to be Parisian](#)

[ベルギー案内人さんの回答 - joe1205様 ご質問を頂き有難うございます。ご著効の際には各国の事情がありま... | ロコタビ](#)

[2024年 ブルージュのおすすめの名所&観光スポット - 無料キャンセル | GetYourGuide](#)

[大満足プラン！ブルージュ観光のモデルコースと観光スポットを徹底解説](#)

[ブルージュ観光で一番おすすめの運河クルーズ【利用方法・体験談・注意点】](#)

[『夫婦2人の気まま旅（Day2-①）ブルージュ』ブルージュ\(ベルギー\)の旅行記・ブログ by meryさん【フォートラベル】](#)

[ワーターゾーイが美味しい☆ブルージュで訪れたおすすめレストラン | 1weekヨーロッパ](#)

[【ベルギー】可愛すぎる街並みを満喫☆ブルージュ観光おすすめ1泊モデルコース！ - SFBliss](#)

[ブルージュ\(ベルギー\)のおすすめグルメ・レストラン クチコミ人気ランキング【フォートラベル】 | ベルギー | Brugge](#)

[ベルギー・ブルージュで見つけた！大満足のお土産探し！](#)

[GOベルギー！⑨ブルージュでチョコにまみれてお買い物篇 | あつみの旅ノート ✈ | note](#)

[ベルギーで食べたい！おすすめのローカルフード15選](#)

[\(律\) ベルギーワッフル 食事はゆったり、の文化 高い](#)